



معهد القرآن الكريم
شاتو شينون - فرنسا

الإيضاح في التجويد

إعداد خادم القرآن الكريم
سعيد بن محمد بحديفي

التَّرْتِيبُ

مَعْرِفَةُ الْوُقُوفِ

تَجْوِيدُ الْحُرُوفِ

صِفَاتُ الْحُرُوفِ

مَخَارِجُ الْحُرُوفِ - 17

الْحَيْشُومُ : 1

الشَّفَتَانِ : 2

اللِّسَانُ : 10

الْحَلْقُ : 3

الْجَوْفُ : 1

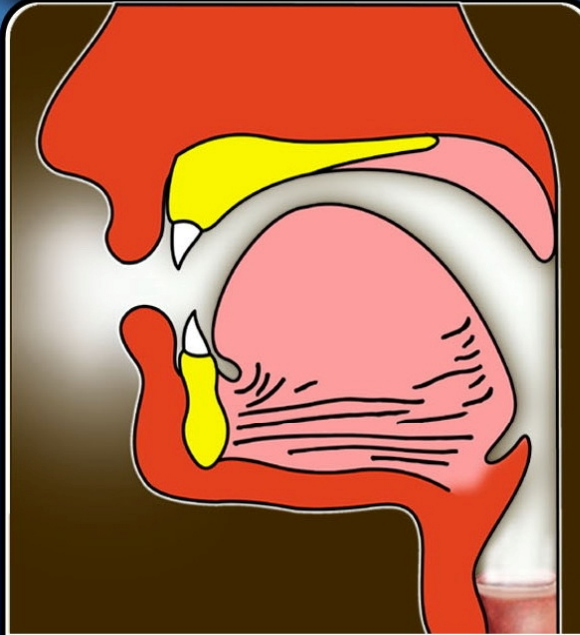
مَخَارِجُ الْحُرُوفِ الْعَرَبِيَّةِ

إعداد خادم القرآن الكريم : د. أيمن رشدي سويد

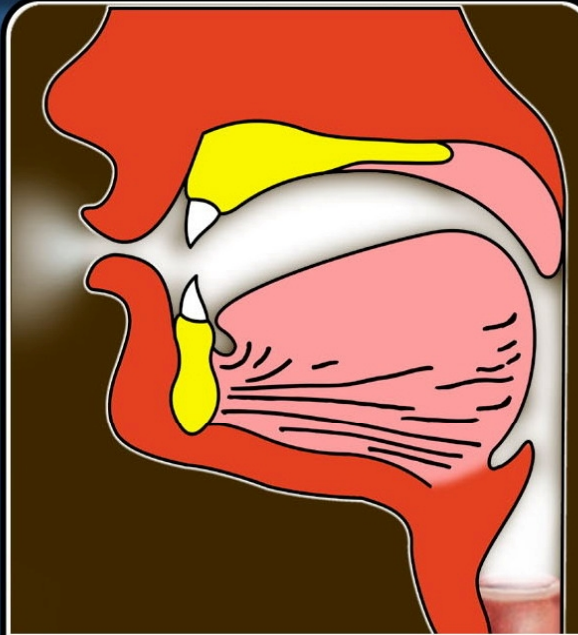
ساعد في الإعداد : د. عادل إبراهيم أبو شعر

تَنْزِيلٌ مِنْ رَبِّ الْعَالَمِينَ
تَنْزِيلٌ مِنْ رَبِّ الْعَالَمِينَ

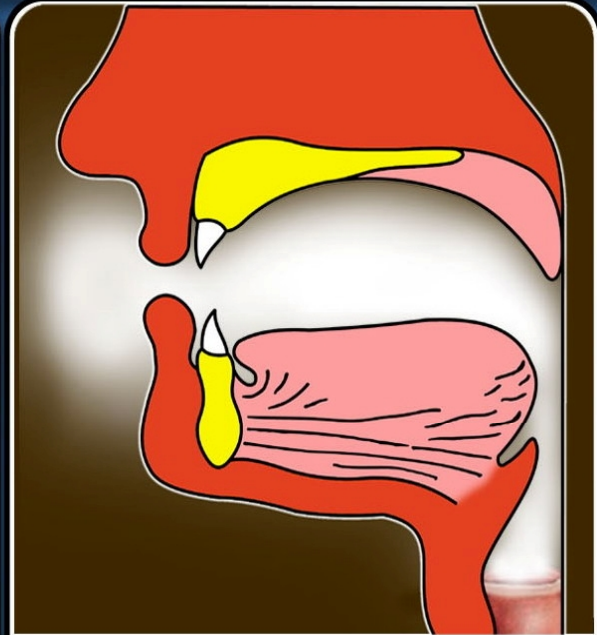
أولاً الجوف : ويخرج منه حروف المد الثلاثة



الياء المديّة

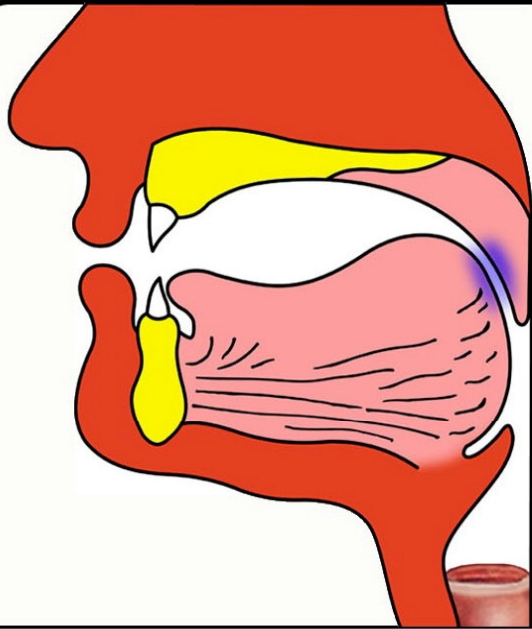


الواو المديّة

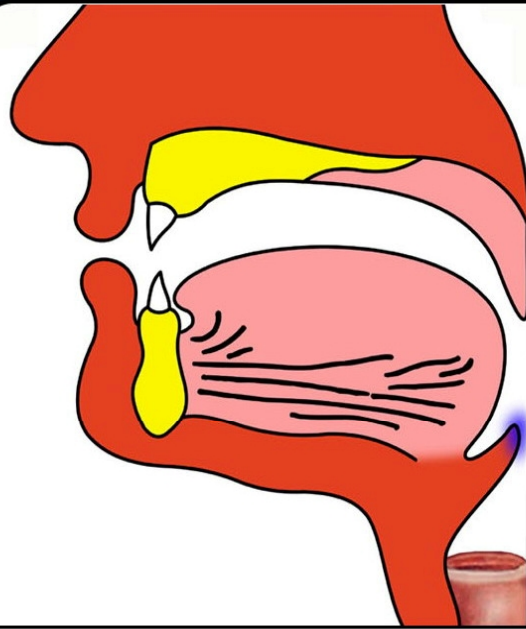


الألف المديّة

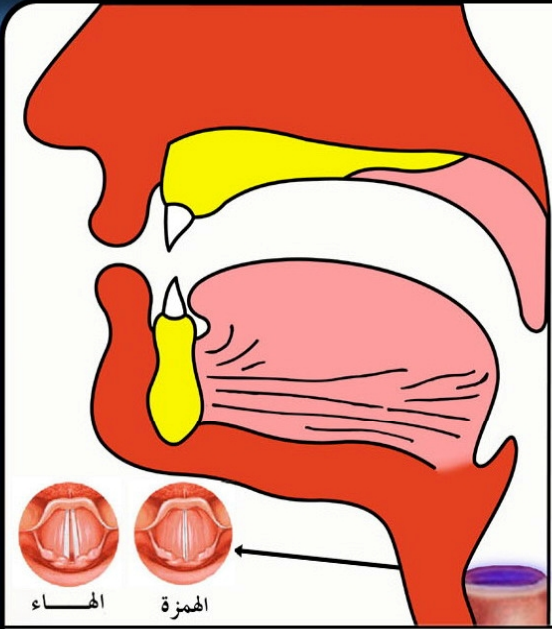
ثانياً الحلق : وفيه ثلاثة مخارج



أدنى الحلق (أصل اللسان مع الحنك
اللحمي) ويخرج منه: **العين والحاء**

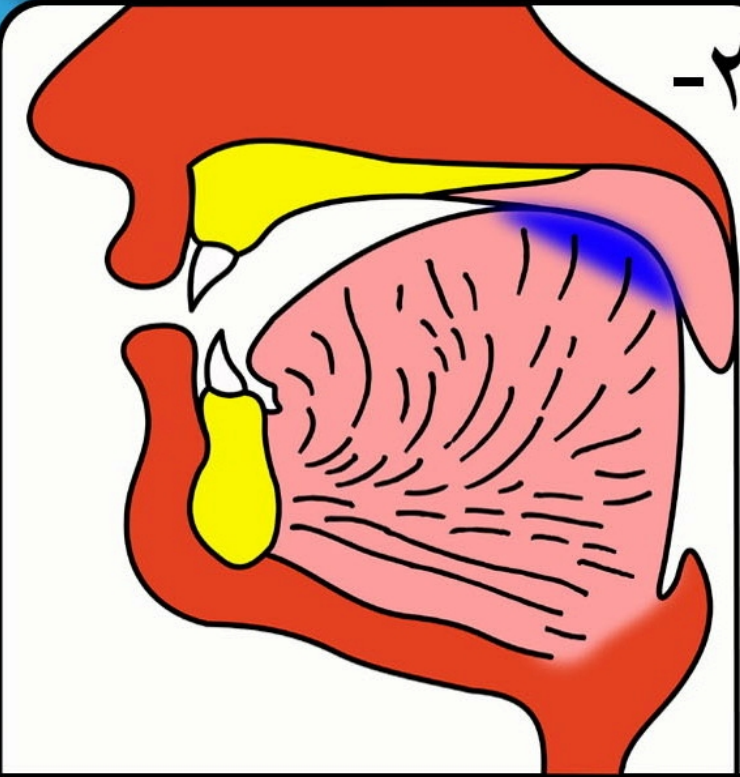


وسط الحلق (منطقة لسان المزمار مع الجدار
الخلفي للحلق) ويخرج منه: **العين والحاء**

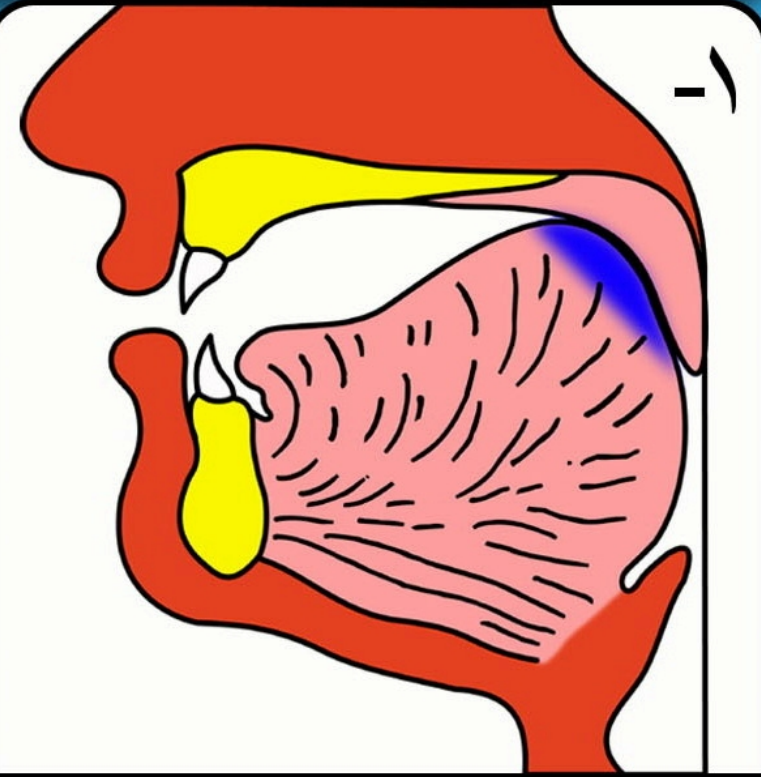


أقصى الحلق (منطقة الأوتار الصوتية) ويخرج منه:
الهمزة (بانطباق الوترين الصوتيين)
والهاء (بانفتاحهما)

ثالثًا اللّسان : وفيه عشرة مخارج لثمانية عشر حرفًا

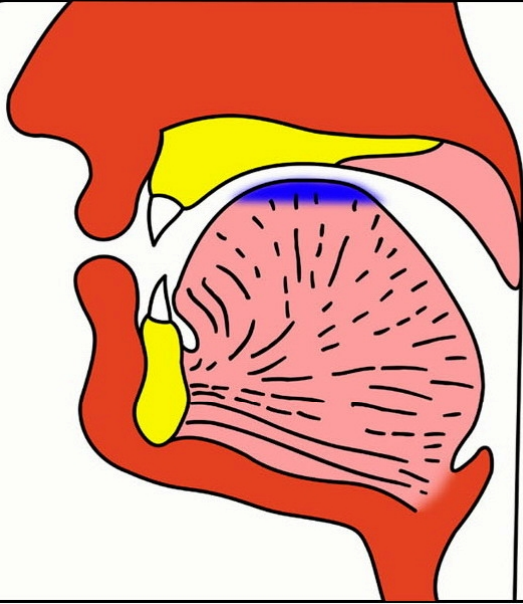


أقصى اللّسان مع ما يقابله من الحنك
اللحميّ والعظميّ مخرج **الكاف**

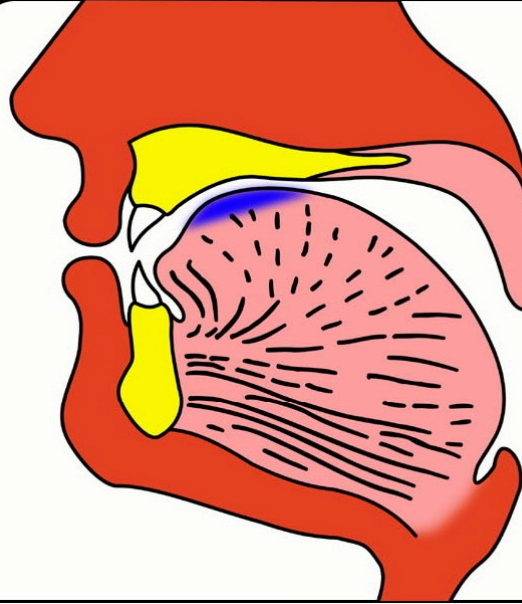


أقصى اللّسان مع ما يقابله من
الحنك اللحميّ مخرج **القاف**

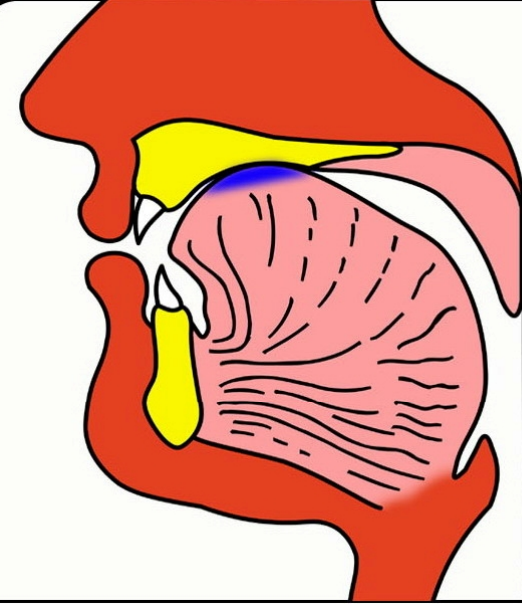
٣- وسط اللسان مع ما يقابله من وسط الحنك الأعلى مخرج:



الياء (غير المدية)

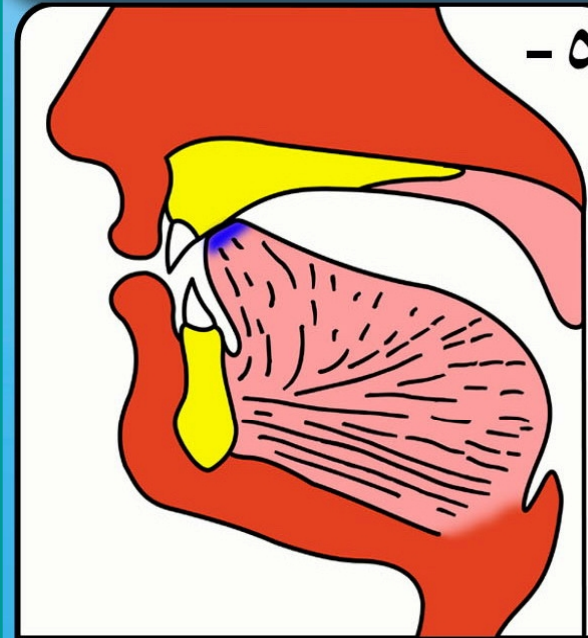


الشين

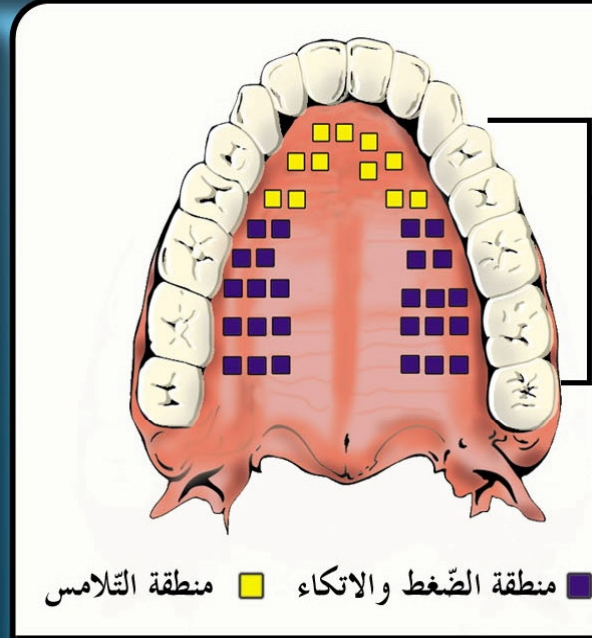


الجيم

حافة اللسان



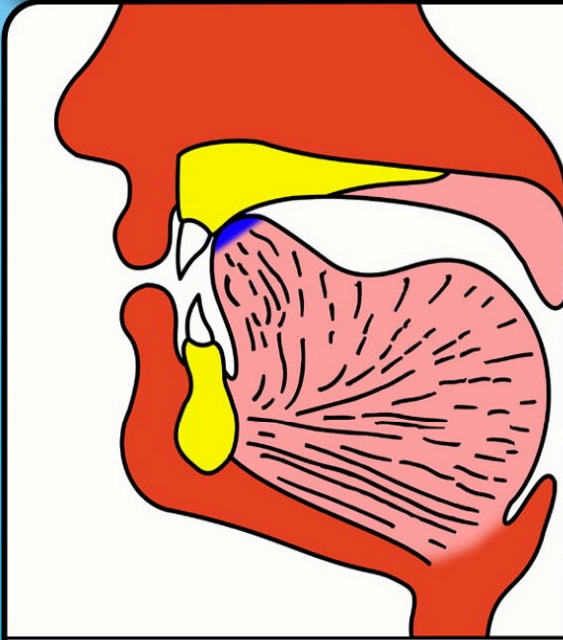
أدى حافتي اللسان إلى منتهى طرفه
مع ما يقابلها من الحنك الأعلى مخرج اللام



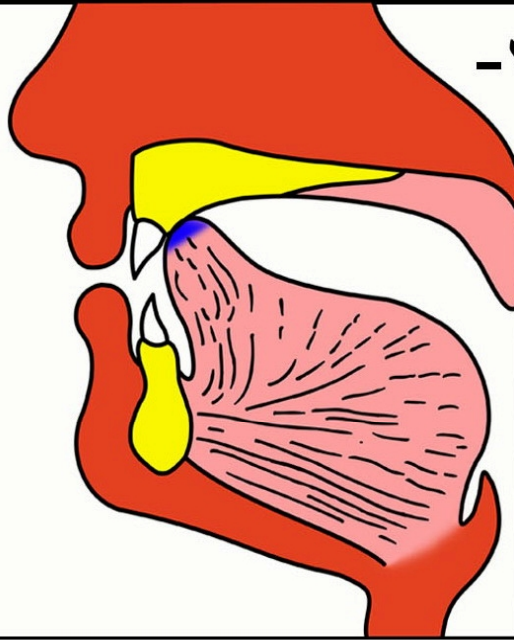
منطقة الضَّغَط والانتكاء ■ منطقة التلامس ■

إحدى حافتي اللسان أو هما معًا مع ما يقابلها من الأضراس
العليا مخرج الضاد

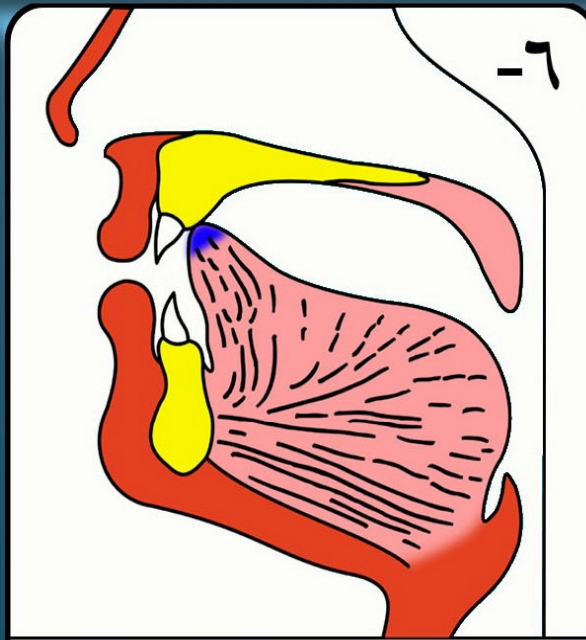
طرف اللسان مع ما يقابله من الحنك الأعلى مخرج :



الراء المفخمة

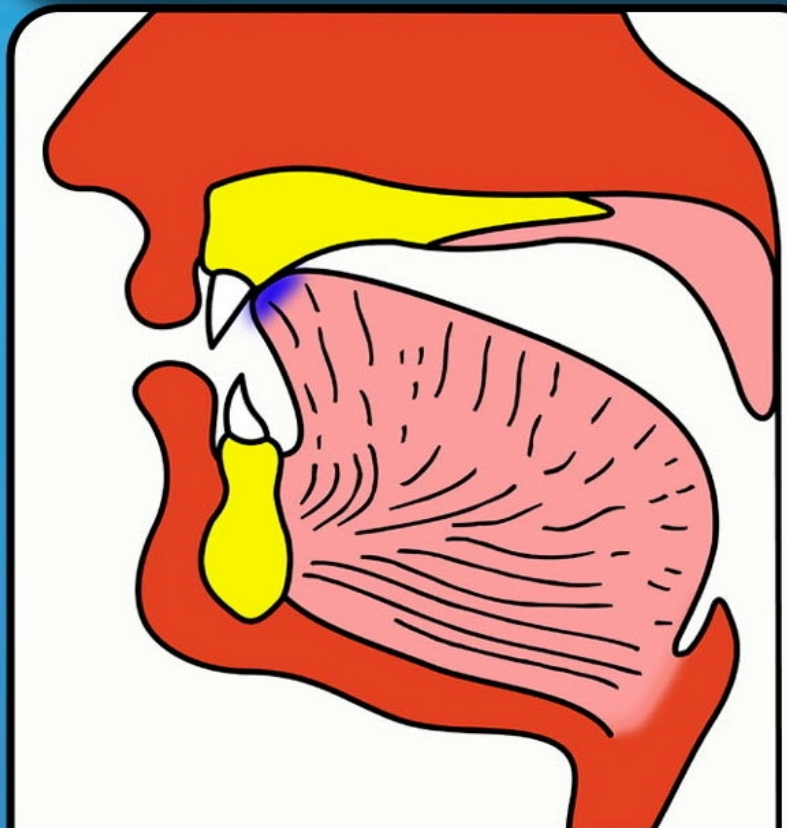


الراء المرققة

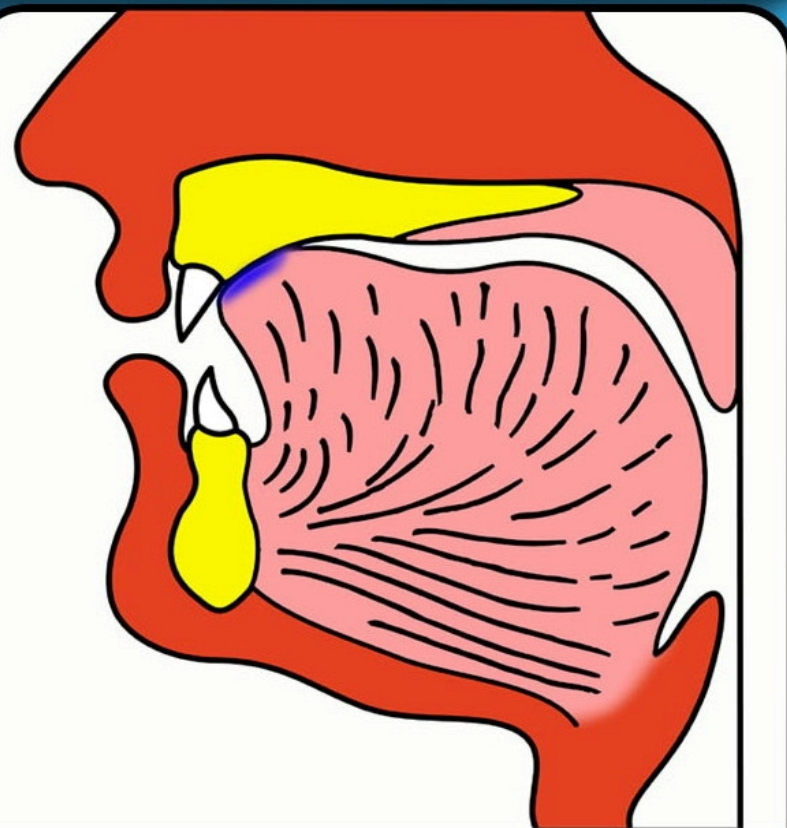


النون

٨ - طرف اللسان مع أصول الثنايا العليا مخرج :

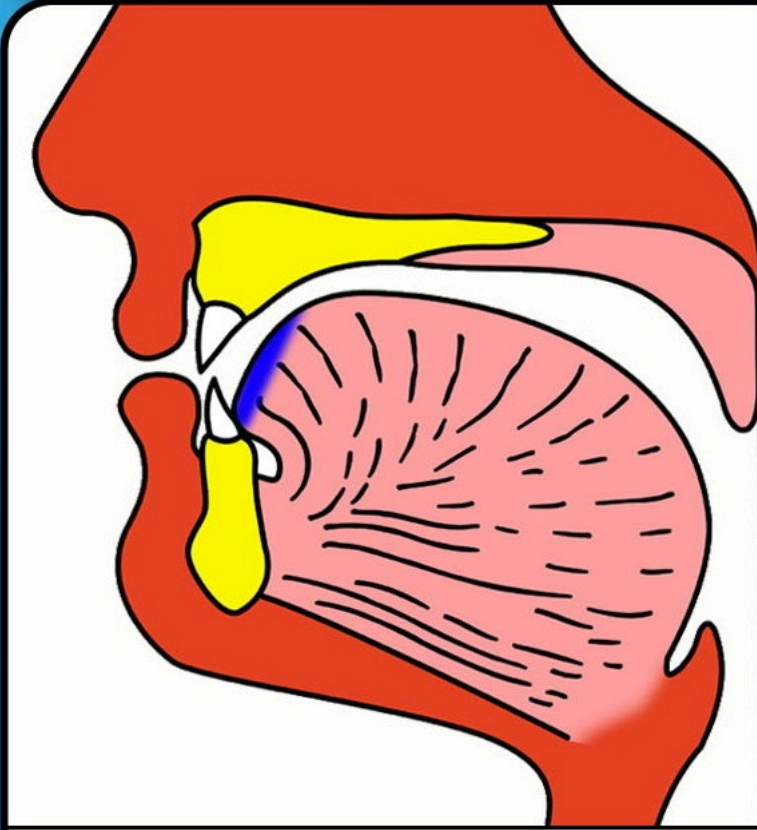


الدَّالُّ والتَّاء

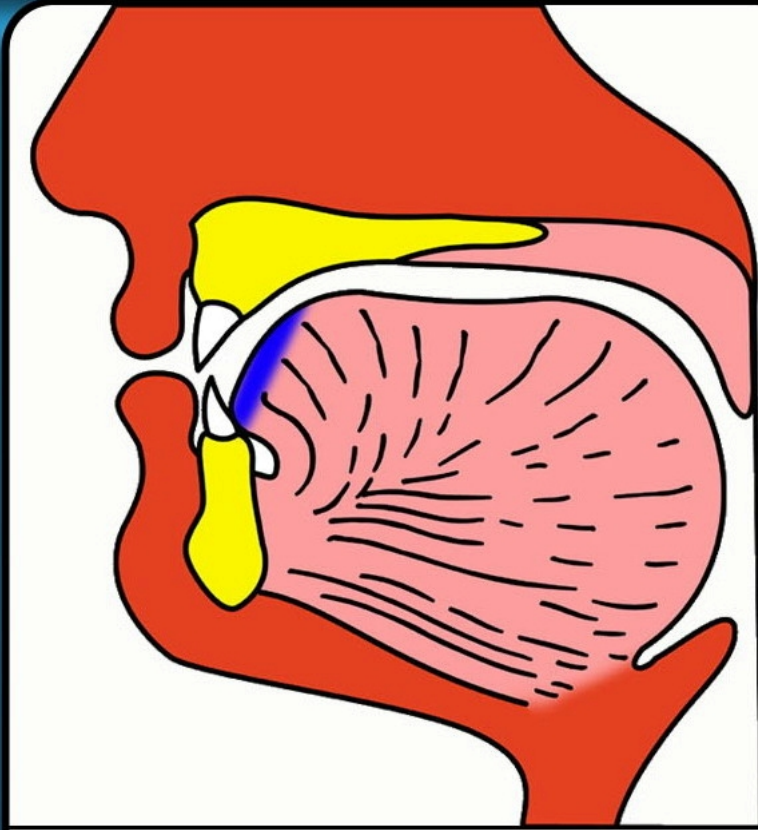


الطَّاء

٩- طرف اللسان مع مافوق الثنايا السفلى مخرج :

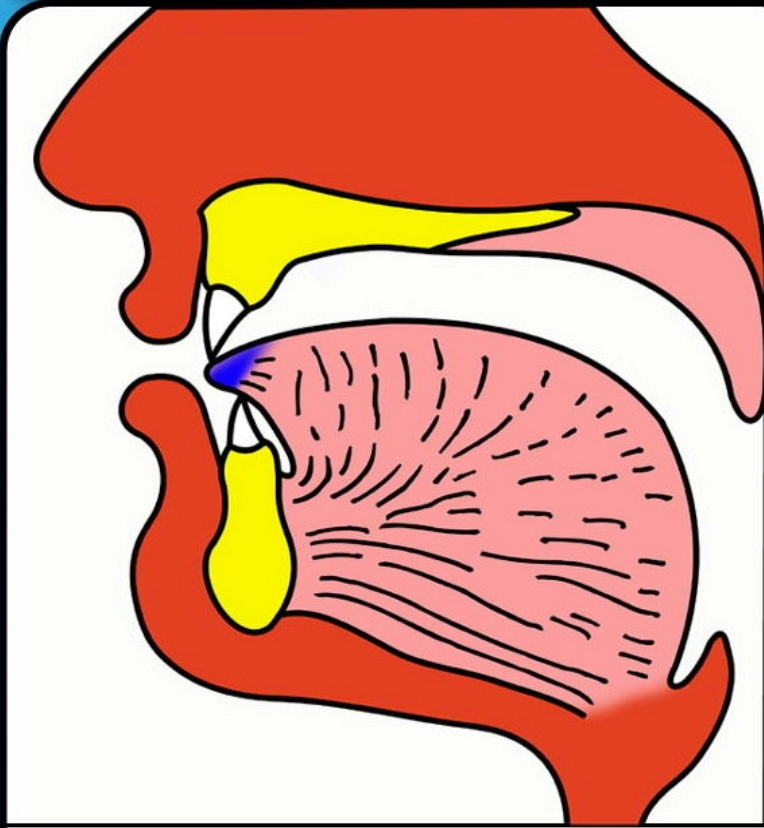


السّين والزّاي

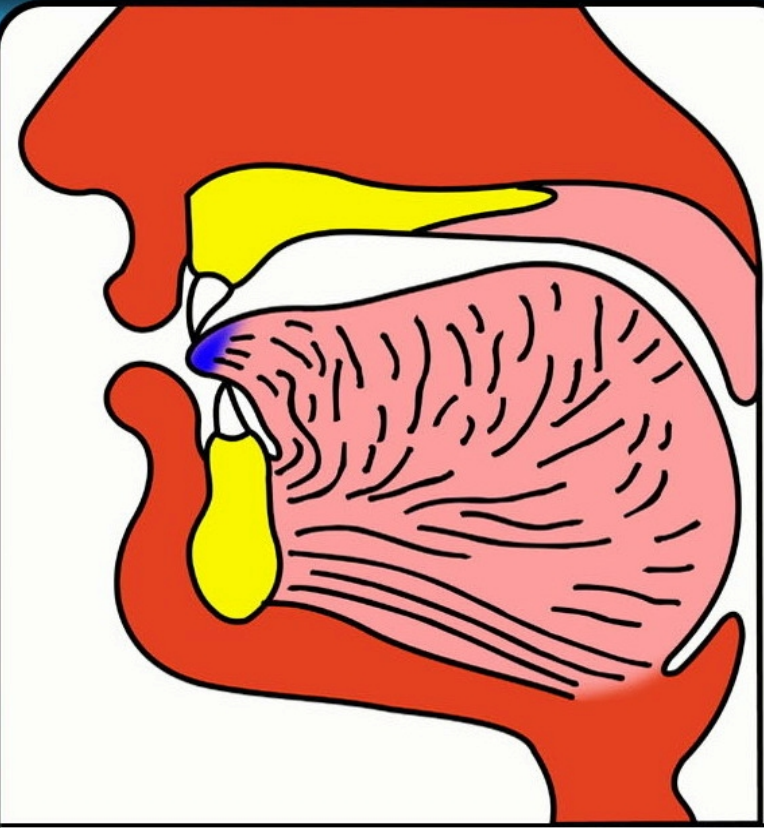


الصّاد

١٠- طرف اللسان مع أطراف الشّايا العليا مخرج :



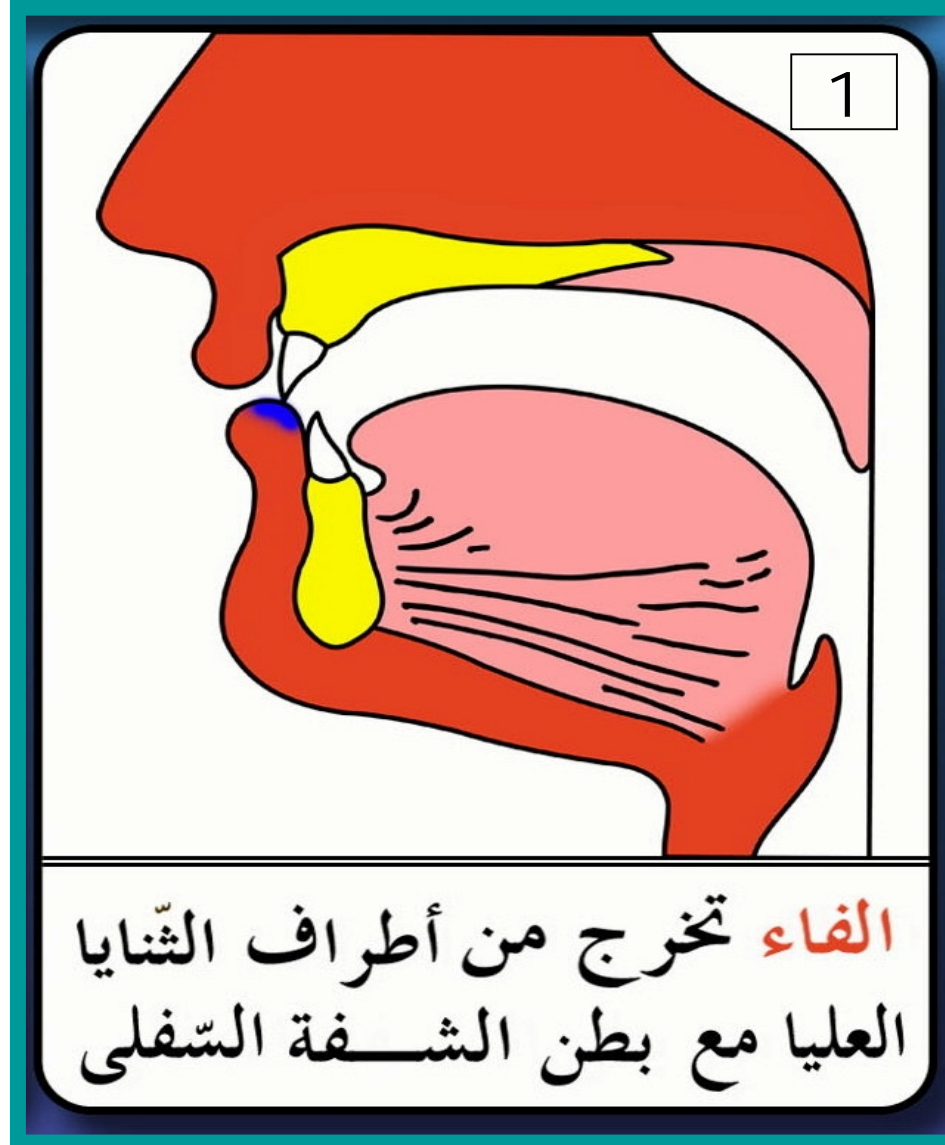
الذّال والثّاء



الظّاء

رابعاً

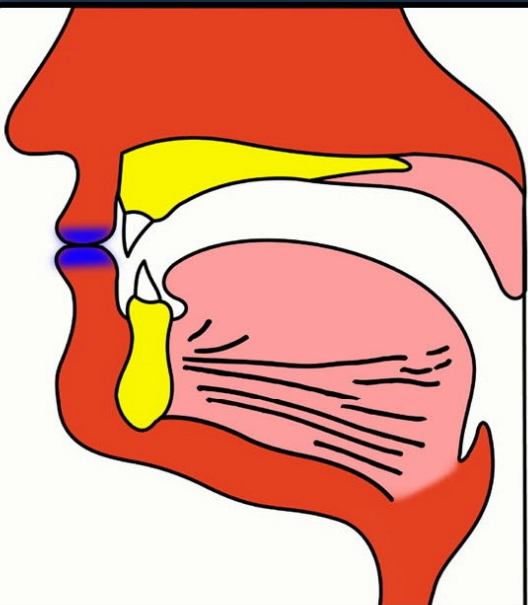
الشَّفتان وفيهما مخرجان



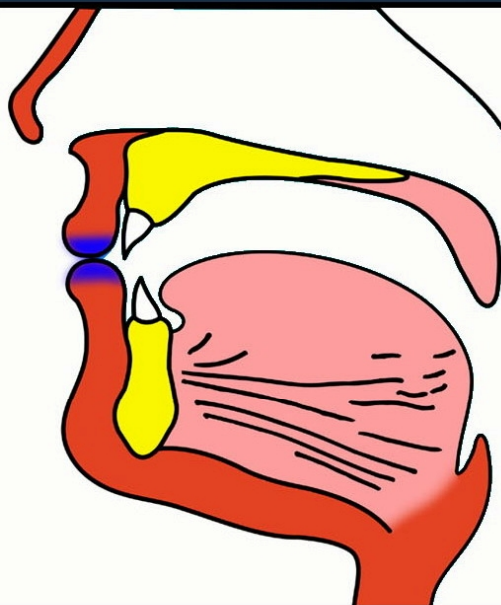
رابعاً

الشَّفتان وفيهما مخرجان

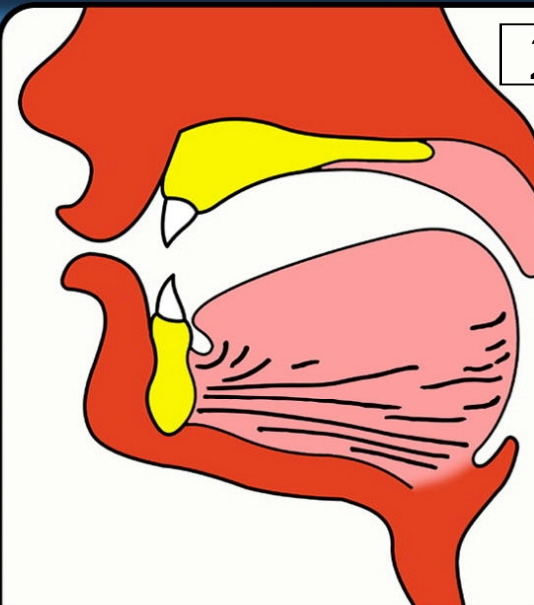
2



الباء تخرج بانطباق الشفتين
على بعضهما

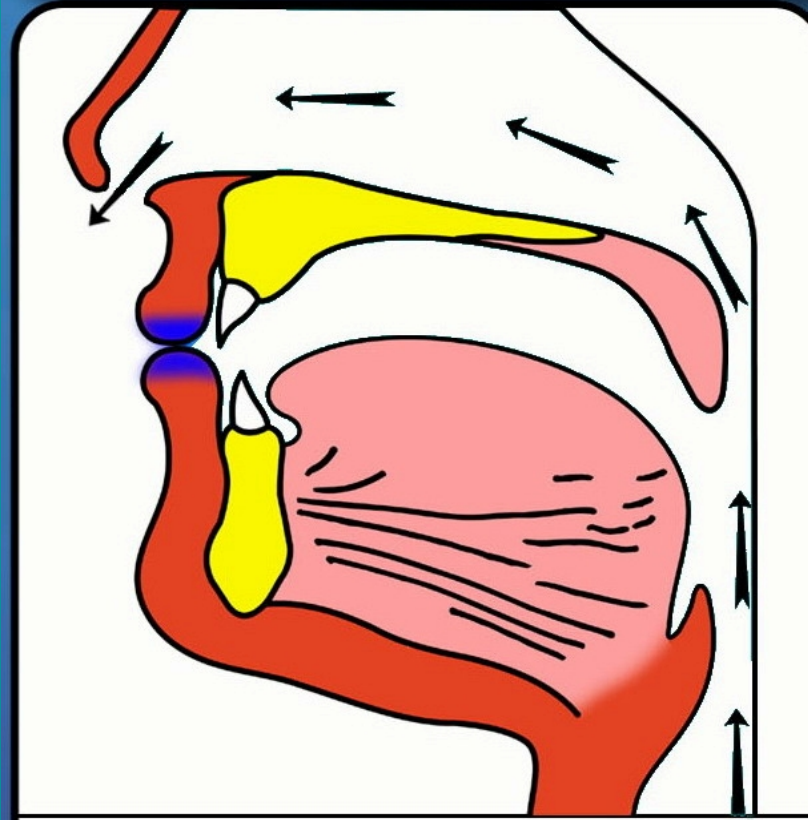


الميم تخرج بانطباق الشفتين
ويصاحبها غنة من الخيشوم

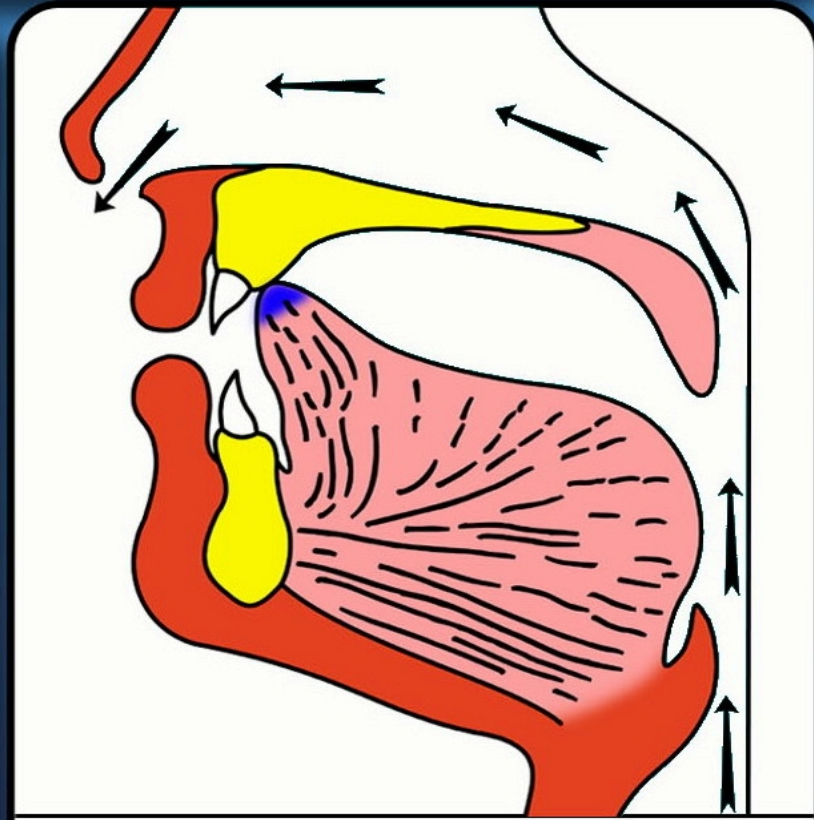


الواو تخرج باستدارة الشفتين
مع ارتفاع أقصى اللسان

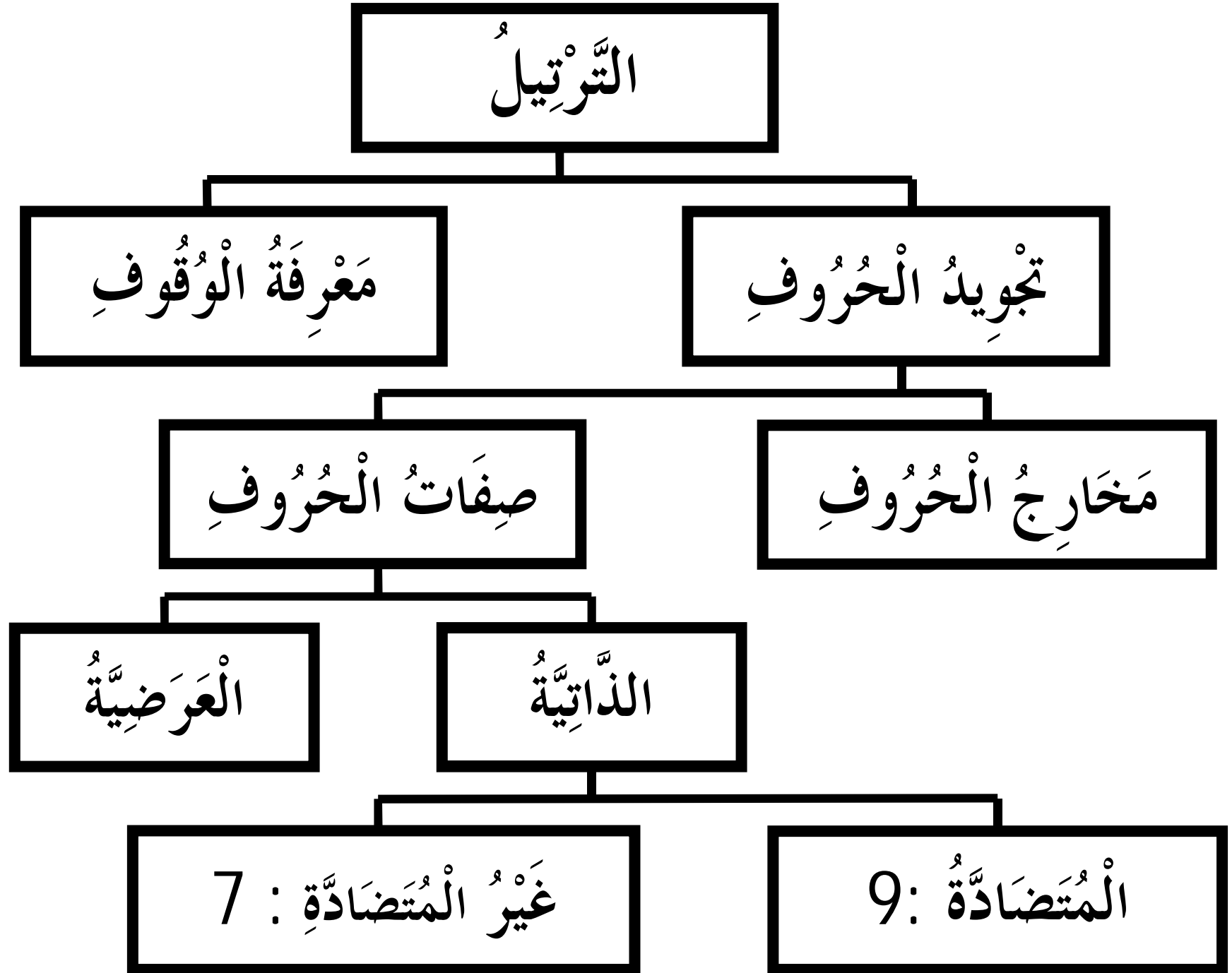
خامساً الحيشوم مخرج الغنة وتكون تابعة للنون والميم



الميم



النون



صِفَاتُ الحُرُوفِ

العَرَضِيَّةُ

الذَّائِيَّةُ

غَيْرُ الْمُتَضَادَّةِ

الْمُتَضَادَّةُ - 9

الاستِعْلَاءُ 1 -6 الاستِفْهَالُ 7 -

1 -1 الهمسُ 2 -2 الجهرُ

1 -8 الإطباقُ 9 -9 الإنفتاحُ

1 -3 الشدَّةُ 4 -4 الرخاوةُ
5 -5 البينيةُ

المبحث الأول : صفات الحروف المتضادة – 1/4

الصفة	1- الهمسُ	1	2- الأجهرُ
لُغَةً	الْخَفَاءُ		الإعلان
إِصْطِلَاحاً	جَرَيَانُ النَّفْسِ عِنْدَ النُّطْقِ بِالْحَرْفِ لِضَعْفِ الإِعْتِمَادِ عَلَى الْمَخْرَجِ		انْحِبَاسُ جَرَيَانِ النَّفْسِ عِنْدَ النُّطْقِ بِالْحَرْفِ لِقُوَّةِ الإِعْتِمَادِ عَلَى الْمَخْرَجِ.
حُرُوفُهَا	فَحْثُهُ شَخْصٌ سَكَتٌ		بَاقِي الْحُرُوفِ (19)

المبحث الأول : صفات الحروف المتضادة - 2/4

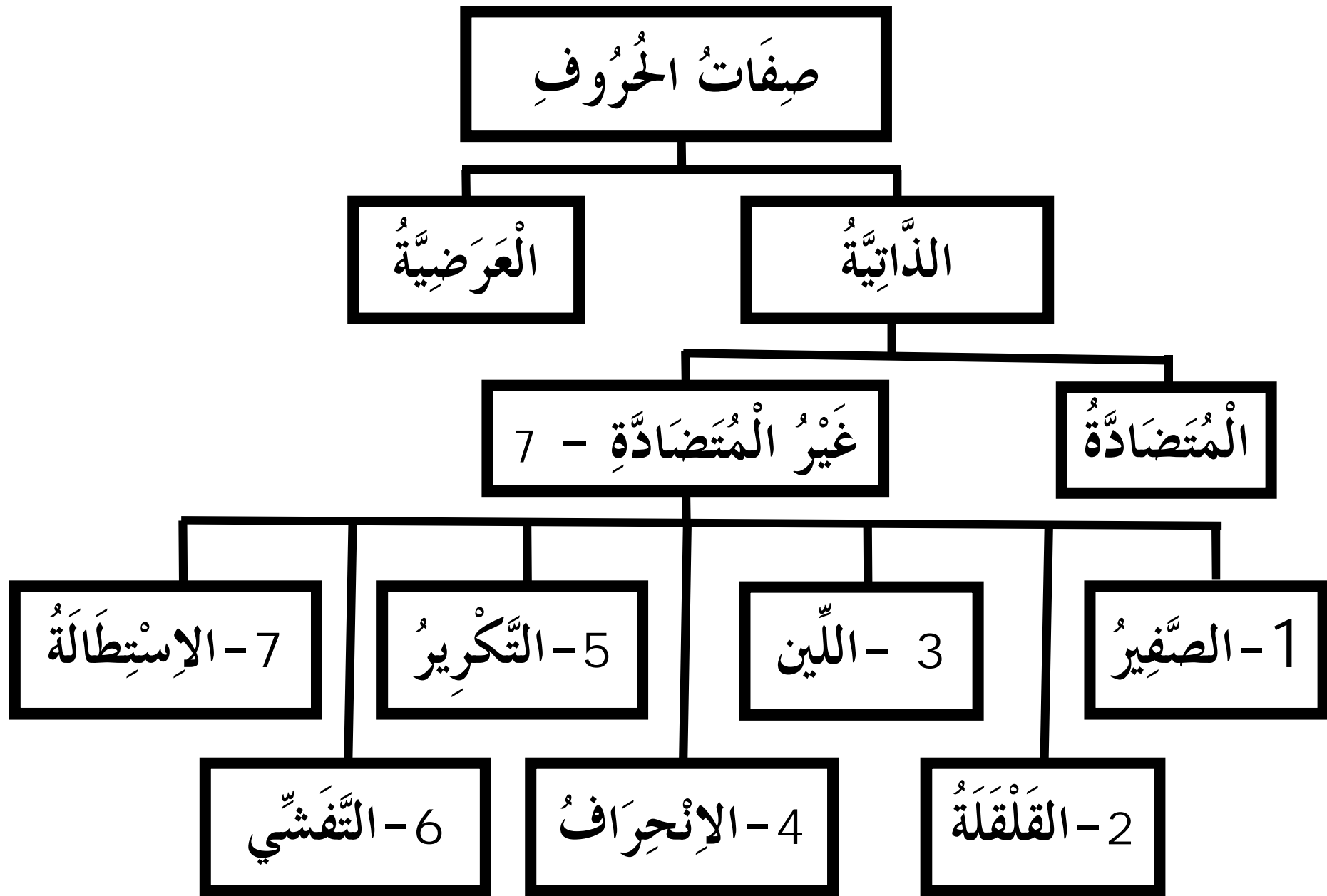
4- الرِّخَاوَةُ	1	3- الشَّدَّةُ	الصِّفَةُ
السُّهُوْلَةُ	5- البَيْنَةُ	القُوَّةُ	لُغَةٌ
جَرِيَانُ الصَّوْتِ عِنْدَ النُّطْقِ بِالْحَرْفِ لضعف الاعتماد على المخرج	الاعتِدَالُ أَنْ لَا يَجْرِي الصَّوْتُ كَمَا فِي حُرُوفِ الرِّخَاوَةِ وَأَنْ لَا يَنْحَسِبَ كَمَا فِي حُرُوفِ الشَّدَّةِ	انْحِبَاسُ جَرِيَانِ الصَّوْتِ عِنْدَ النُّطْقِ بِالْحَرْفِ لِقُوَّةِ الاعتمادِ عَلَى المَخْرَجِ.	اصْطِلَاحًا
باقي الحروف (16)	لِنْ عُمَرُ	أَجْدُ قَطٍ بَكَتْ	حُرُوفُهَا

المَبْحَثُ الأول : صفات الحروف المتضادة – 3/4

7- الاستيفال	1	6- الاستغلاء	الصفة
الإخفاض		الارتفاع	لُغَةً
اتجاهُ ضَغْطِ صَوْتِ الحرف عند النطق به إلى الحنك الأسفل.		اتجاهُ ضَغْطِ صَوْتِ الحرف عند النطق به إلى غار الحنك الأعلى.	إِصْطِلَاحاً
باقي الحروف (22)		خُصَّ ضَغْطِ قِظْ	حُرُوفُهَا

المَبْحَثُ الأول : صفات الحروف المتضادة – 3/4

9- الإنفتاح	1	8- الإطباق	الصفة
الافتراق		الإلتصاق	لُغَةً
انفتاحُ ما بين اللسانِ والحنكِ الأعلى عند النطق بحرف مُنْفَتِحٍ.		انطباقُ طائفةٍ من اللسانِ على الحنكِ الأعلى أو محاذاتها له محاذة شديدة عند النطق بحرف مطبقٍ.	إصْطِلَاحاً
باقي الحروف (25)		ص ض ط ظ	حُرُوفُهَا



حُرُوفُهَا	إِصْطِلَاحًا	لُغَةً	الصفة
ص ز س	صوتٌ زائدٌ يصاحب الأَحرَفَ التالية	صوتٌ يُشبهه صوتَ الطائرِ	-1 الصفير
قُطْبُ جَدِ	هو إِخْرَاجُ حَرْفِ القَلْقَلَةِ حالَةَ سُكُونِهِ بالتباعدِ بينِ طَرَفَيْ عُضْوَيْ النُّطْقِ دونَ أَن يُصَاحِبَهُ انْفِتَاحٌ للْفَمِ أو انْضِمَامٌ للشِّفَتَيْنِ أو انْخِفاضٌ فِي الفَكِّ السِّفْلِيِّ	التحركُ والاضطراب	-2 القَلْقَلَةُ
أَوْ أَيُّ	إِخْرَاجُ الحَرْفِ مِنْ مَخْرَجِهِ فِي سَهولَةٍ وَعَدَمِ كَلْفَةٍ	السُّهولَةُ	-3 اللِّينُ

حُرُوفُهَا	إِصْطِلَاحًا	لُغَةً	الصفة
ل ، ر	<p>مِيلُ صَوْتِ الْحَرْفِ لِعَدَمِ كَمَالِ جَرِيَانِهِ بِسَبَبِ اعْتِرَاضِ اللِّسَانِ طَرِيقَهُ</p>	<p>المِيلُ عَنْ الشيءِ وَالْعُدُولُ عَنْهُ</p>	4- الانحراف
ر	<p>إِرْتِعَادُ طَرْفِ اللِّسَانِ عِنْدَ النَّطْقِ بِالرَّاءِ (هذه الصفة ذُكِرَتْ لِتُجْتَنَّبَ)</p>	<p>إِعَادَةُ الشَّيْءِ مَرَّةً بَعْدَ مَرَّةٍ</p>	5- التكرير

حرفها	اصطلاحاً	لغة	الصفة
ش	انتشارُ الريحِ في الفمِ عندَ النطقِ بحرفِ الشينِ	الانتِشار	-6 التَّفْشِي
ض	انْدِفاعُ اللسانِ قليلاً إلى الأمامِ بعد اصطدامه بمخرجِ الضادِ حتى يُلامسَ رأسُ اللسانِ أصولَ الثنايا العليا؛ وذلك تحتِ هواءِ المضغوطِ خَلْفَ اللسانِ.	الإمتداد	-7 الاستطالة

المَبْحَثُ الأوَّلُ : أحكام الرّاء - 4/1

جواز التّفخيمِ والترقيقِ

حالتان

الترقيقُ

4 حالات

التّفخيمُ

8 حالات

المَبَحَثُ الأوَّلُ : أَحْكَامُ الرَّاءِ : التَّفْخِيمُ - 4/2

1- رَ - « رَحِيمٌ »

4- رُ - « رُشْدًا »

7- « مِرْصَادًا »

2- رَ - « مَرِيْمٌ »

5- رُ - « بُرْهَانٌ »

8- « اِرْجِعْ »

3- رَ - « الْفَجْرُ »

6- رُ - « خُسْرٌ »

« اَرْجِعْ »

المَبَحَثُ الأَوَّلُ : أَحكامُ الرِّاءِ : التَّرْقِيقُ - 4/3

1- رِ : « رِجَالٌ »

2- رِ : « الفِرْدَوْسُ »

3- رِ : « السِّحْرُ »

4- رِ

« خَيْرٌ »

« خَيْرٌ »

« السَّيْرُ »

« بَصِيرٌ »

المبحثُ الأولُ : أحكامُ الرّاءِ : جَوَازُ التَّنْفِخِمْ وَالتَّرْقِيقِ - 4/4

1- « مِصْرٌ » و

« الْقِطْرُ » (وقفاً) بسبب

حرفِ الاستعلاءِ الساكنِ

2- « فِرْقٌ »

(وصلاً) بسببِ كَسْرَةِ القافِ

المَبْحَثُ الثَّانِي : حُكْمُ لَامِ لَفْظِ الْجَلَالَةِ «الله»

التَّفْحِيمُ

— « اللهُ »

« قُلْ هُوَ اللهُ »

— « اللهُ »

« نَصْرُ اللهِ »

التَّرْقِيقُ

— « اللهُ »

« فِي دِينِ اللهِ »

المَبْحَثُ الثَّالِثُ : أَحْكَامُ المِيمِ السَّاكِنَةِ

حُرُوفُهُ	إِصْطِلَاحًا	لُغَةً	الْحُكْمُ
« لَهْمٌ مَغْفِرَةٌ » م	إيصال ميم ساكنةً بمتحركة بحيث تصيران ميمًا واحدةً مشددةً مع بقاء الغنة	الإدخال	الإدغام الشفوي
« وَهْمٌ بِالْآخِرَةِ » ب	نطق الميم بصفة بين الإظهار والإدغام عاريةً عن التشديد مع بقاء الغنة إذا جاء بعد الميم الساكنة حرف الباء	الستر	الإخفاء الشفوي
« هَمٌّ فِيهَا » « هَمٌّ وَالْغَاوُونَ »	إخراج الميم من مخرجه من غير غنة زائدة عند باقي الحروف	البيان	الإظهار الشفوي

المَبْحَثُ الرَّابِعُ : أَحْكَامُ النَّوْنِ السَّاكِنَةِ وَالتَّنْوِينِ

2- الإِدْغَام

فيه 6 أحرف :

يَرْمُلُونَ

1- الإِظْهَار

فيه 6 أحرف :

ء هـ ع ح غ خ

3- الإِقْلَاب

فيه حرف واحد :

ب

4- الإِخْفَاء

باقي الحروف

المَبْحَثُ الرَّابِعُ : أَحْكَامُ النُّونِ السَّاكِنَةِ وَالتَّنْوِينِ

1 - الإِظْهَارُ

التنوين	النون الساكنة	حروفه	إِصْطِلَاحاً	لُغَةً
عَذَابٌ أَلِيمٌ	مِنْ أَهْلٍ	ء	إِخْرَاجُ النُّونِ السَّاكِنَةِ مِنْ مَخْرَجِهَا مِنْ غَيْرِ غَنَّةٍ زَائِدَةٍ عِنْدَ حُرُوفِ الْحَلْقِ	الْبَيَانُ
قَوْمٌ هَادٍ	مِنْ هَادٍ	هـ		
سَمِيعاً عَلِيماً	أَنْعَمْتَ	ع		
حَكِيمٌ حَمِيدٌ	مِنْ حَبْلٍ	ح		
عَذَابٌ غَلِيظٌ	مِنْ غِلٍّ	غ		
عَلِيماً خَبِيراً	مِنْ خَوْفٍ	خ		

المَبْحَثُ الرَّابِعُ : أَحْكَامُ النُّونِ السَّاكِنَةِ وَالتَّنْوِينِ

2 - الإِدْغَامُ

التنوين	النون الساكنة	حروفه	قسماه	اصطلاحاً	لُغَةً
كُلٌّ يَعْْمَلُ وَلِيٌّ وَلَا كِتَابٌ مُّبِينٌ وَكَأَنَّ نَقْصُ	فَمَنْ يَعْْمَلُ مِنْ وَلِيٍّ مِنْ مَاءٍ إِنْ نَقُولُ	ي و م ن	بِغْنَةِ	إِدْخَالُ النُّونِ السَّاكِنَةِ والتَّنْوِينِ فِي حَرْفٍ مِنْ	الإِدْخَالِ
غُفُورٌ رَحِيمٌ نَذِيرٌ لَكُمْ	مَنْ رَبُّ مِنْ لَدُنْ	ر ل	بِلا غُنَّةِ	الحُرُوفِ التَّالِيَةِ: يَرْمُلُونَ	

المَبْحَثُ الرَّابِعُ : أَحْكَامُ النُّونِ السَّاكِنَةِ وَالتَّنْوِينِ

3 - الإِقْلَابُ

لُغَةٌ	إِصْطِلَاحًا	حَرْفُهُ	النُّونُ السَّاكِنَةُ	التَّنْوِينُ
تحويل الشيء عن وجهه	قلب النون الساكنة مِيمًا عند الباء بَغْنَةً	ب	لَيْنَبَذَنَّ	سَمِيعٌ بَصِيرٌ

المَبْحَثُ الرَّابِعُ : أَحْكَامُ النَّوْنِ السَّاكِنَةِ وَالتَّنْوِينِ

4 - الإخفاء

السَّتْرُ

لُغَةٌ

تُطْقُ النَّوْنُ بِصِفَةِ بَيْنِ الإِظْهَارِ وَالإِدْغَامِ عَارِيَةً عَنِ التَّشْدِيدِ مَعَ
بَقَاءِ الغِنَّةِ

اصْطِلَاحًا

بَاقِي الحُرُوفِ وَقَدْ جُمِعَتْ فِي أَوَائِلِ البَيْتِ التَّالِيِ :

صِفْ ذَا ثَنَا كَمْ جَادَ شَخْصٌ قَدْ سَمَا

حُرُوفُهُ

دُمَّ طَيِّبًا زِدْ فِي تُقَى ضَعْ ظَالِمًا

المَبْحَثُ الرَّابِعُ : أَحْكَامُ النُّونِ السَّاكِنَةِ وَالتَّنْوِينِ

4 - الإخفاء

التنوين	النون الساكنة	الحرف	التنوين	النون الساكنة	الحرف
وَكَأْسًا دِهَاقًا	أُنْدَادًا	د	قَاعًا صَفْصَفًا	أَنْصَارًا	ص
حَلَالًا طَيِّبًا	مِنْ طِينٍ	ط	عَزِيزٌ ذُو	مَنْ ذَا	ذ
نَفْسًا زَكِيَّةً	أَنْزَلْنَا	ز	سَائِحَاتٍ ثِيَّابٍ	مَنْشُورًا	ث
عَاقِرًا فَهَبْ لِي	أَنْفُسَكُمْ	ف	لَقُرْآنٍ كَرِيمٍ	مِنْ كُلِّ	ك
جَنَّاتٍ تَجْرِي	أَنْتَ	ت	فَصَبْرٌ جَمِيلٌ	أَنْجَيْنَا	ج
قِسْمَةً ضَيْدِي	مَنْ ضَلَّ	ض	جَبَّارًا شَقِيًّا	مِنْ شَرِّ	ش
ظِلًّا ظَلِيلًا	أَنْظِرْنِي	ظ	شَيْءٍ قَدِيرٌ	مِنْ قَبْلِ	ق
			قَوْلًا سَدِيدًا	الْإِنْسَانَ	س

المَبْحَثُ الخَامِسُ: المَدُّودُ

الزِّيَادَةُ

لُغَةٌ

إِطَالَةُ الصَّوْتِ بِأَحَدِ حُرُوفِ المَدِّ أَوْ اللِّينِ

إِصْطِلَاحًا

أَنْوِي - نوحِيهَا

حُرُوفُ المَدِّ

نَوِي

حُرُوفُ اللِّينِ

المَبْحَثُ الخَامِسُ: المَدُّوْدُ

أنواع المَدِّ

الفرعي

كَحَرَكَتَانِ

الأصلي

حَرَكَتَانِ

الصَّلَةُ الصُّغْرَى

لَهُ مَا

العوض

أَفْوَاجًا

البدل

ءَادِمٌ

الطبيعي

قَالَ

المَبْحَثُ الخَامِسُ: المَدُّودُ

أنواع المَدِّ

الفرعي

حَرَكَتَانِ

الأصلي

حَرَكَتَانِ

بسبب السكون

3 أنواع

بسبب الهمزة

3 أنواع

المَبْحَثُ الخَامِسُ: المُدُّود - المَدُّ الفرعي

الفرعي

بسبب السُّكُونِ
3 أنواع

بسبب الهمزة
3 أنواع

الصَّلَةُ الكُبْرَى
5-4 حركاتٍ
مَالَهُ أَخْلَدَهُ

الْمُنْفَصِلُ
5-4 حركاتٍ
بِمَا أَنْزَلَ

الْمُتَّصِلُ
5-4 حركاتٍ
السَّمَاءُ

المَبْحَثُ الخَامِسُ: المَدُّود - المَدُّ الفرعي

الفرعي

بِسَبَبِ السُّكُونِ
3 أنواع

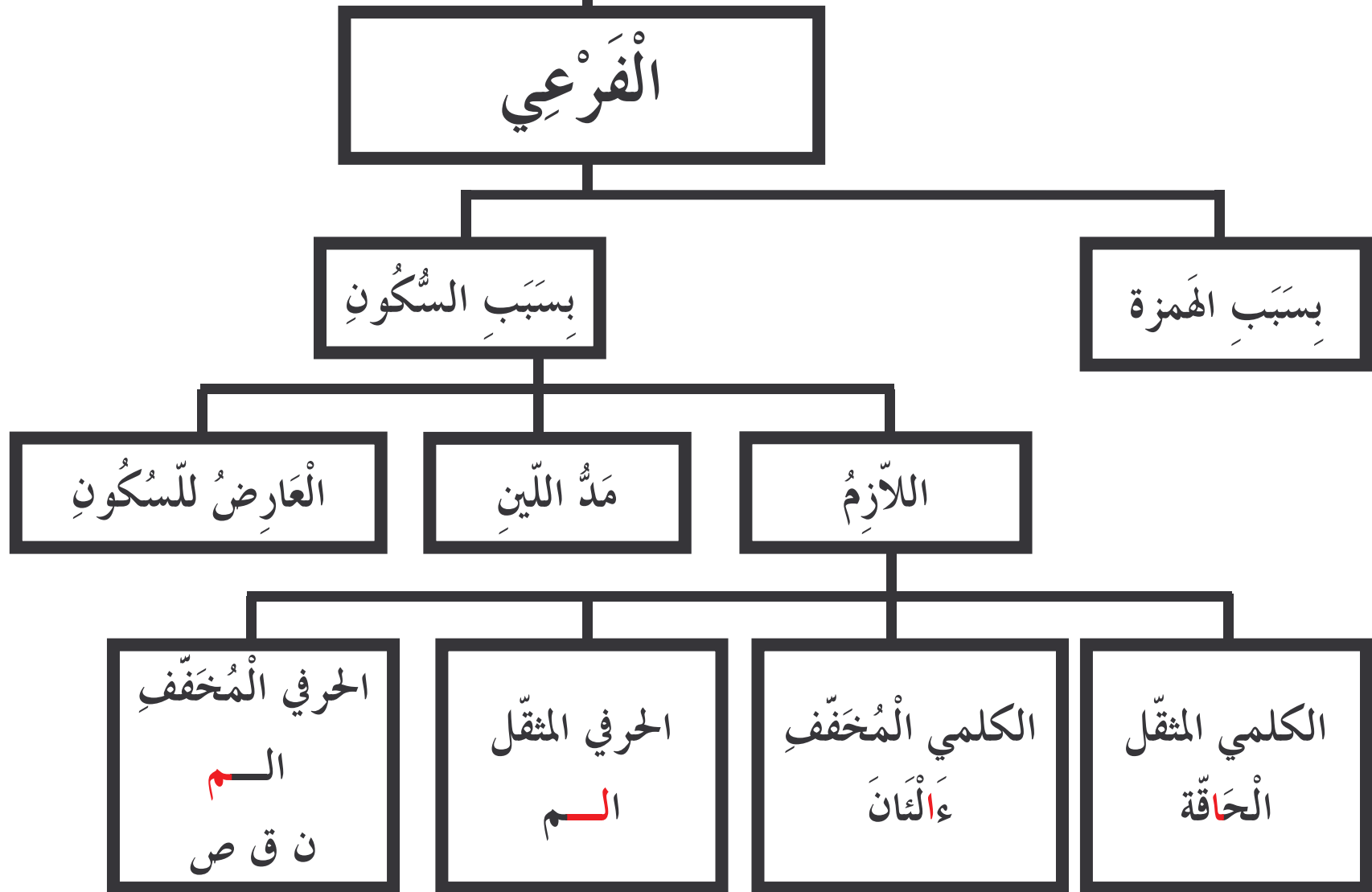
بِسَبَبِ الهمزة
3 أنواع

مَدُّ اللّينِ (وقفاً)
2-4-6 حركات
قُرَيْشٍ - خَوْفٍ

العَارِضُ للسُّكُونِ (وقفاً)
2-4-6 حركات
الرَّحِيمِ - النَّاسِ

اللازمُ
6 حركات

المَبْحَثُ الخَامِسُ: المَدُّود - المَدُّ الفرعي - اللازم



التَّرْتِيلُ

مَعْرِفَةُ الْوُقُوفِ

تَجْوِيدُ الْحُرُوفِ

السَّكَّاتِ فِي
رَوَايَةِ حَفْصِ

الْبَدءِ بِهَمْزَةٍ
الْوَصْلِ

أَوْجُهُ
الِاسْتِعَاذَةِ مَعَ
الْبِسْمَلَةِ

أَنْوَاعُ الْوُقُوفِ

الرَّوْمِ
وَالْأَشْمَامِ

الْأَلْفَاتِ السَّبْعِ

أَوْجُهُ مَا بَيْنَ
السُّورَتَيْنِ

عَلَامَاتُ
الْوُقُوفِ فِي
الْمِصْحَفِ

تَعْرِيفُ الْوُقُوفِ
وَالسَّكَّاتِ
وَالْقَطْعِ

حكمه	تَعَلَّقُ ^{٢٦} بما بعده في اللَّفْظِ	تَعَلَّقُ ^{٢٦} بما بعده في المعنى	تمام المعنى	نوع الوقف
البدء بما بعده	لا	لا	نعم	التمام
البدء بما بعده	لا	نعم	نعم	الكافي

حكمه	تَعَلَّقُ ^{٢٦} بما بعده في اللَّفْظِ	تَعَلَّقُ ^{٢٦} بما بعده في المعنى	تمام المعنى	نوع الوقف
البدء بما قبله إلا رؤوس الآي	نعم	نعم	نعم	الحسن
البدء بما قبله إلا رؤوس الآي ويكون حسناً	نعم	نعم	لا	القبیح

أوجهُ الاستعاذة والبسمة من حيثُ الوقفُ والوصل

1- الوقفُ على الاستعاذة وعلى البسمة

2- الوقفُ على الاستعاذة ووصلُ البسمة بأول السورة

3- وصلُ الاستعاذة بالبسمة والوقف على البسمة

4- وصلُ الاستعاذة بالبسمة ووصلُ البسمة بأول السورة

أوجه ما بين السورتين من حيثُ الوقفُ والوصل

1- الوقفُ على آخرِ السورة وعلى البسمة

2- الوقفُ على آخرِ السورة ووصلُ البسمة بأول السورة

~~3- وصلُ آخرِ السورة بالبسمة والوقف عليها (هذا الوجه لا يجوز)~~

4- وصلُ آخرِ السورة بالبسمة ووصلُ البسمة بأول السورة

أوجه ما بين الأنفال والتوبة

1- الوقفُ على آخر الأنفال ثم البدء ببراءة بلا بسملة

2- السكت على آخر الأنفال فالبدءُ ببراءة بلا بسملة

3- وصلُ آخرِ الأنفال ببراءة بلا بسملة

وإذا افتتحت القراءة بأول التوبة استعدت ولم تُبسمِل!

حكم ألف : **أَنَا** وأخواتها
ثبت هذه الألف وقفاً وتحذف وصلأً

5- السَّيِّلا

1- **أَنَا**

6- قواريرا (الأولى)

2- لَكْنَا: أصلها (لكن أنا)

7- سلاسلا (جواز إثباتها
وحذفها وقفاً؛ أما وصلأً فتحذف)

3- الظَّنونا

4- الرِّسولا

البدءُ بِهَمْزةِ الوصلِ : أ

الأسماء بدون (ال)	(ال) للتعريف	الفعل	حركة همزة الوصل
		أ - - : أَخْرَجُ	أ
	الْحَمْدُ الْحَمْدُ		أ
ابن - امرأة - اثنتين		أ - - : ارْجِعْ ، اقرَأْ ، امشُوا	أ